

Adroddiad **Sefyllfa Byd Natur**
Sir Gaerfyrddin 2024

Carmarthenshire's
State of Nature Report 2024

Partneriaeth Natur
SIR GÂR • CARMARTHENSHIRE
Nature Partnership



Natur yn Sir Gaerfyrddin – Uchafbwyntiau

Ardal Partneriaeth Natur Sir Gaerfyrddin*



Safleoedd Arbennig - rhyngwladol

- 8 Ardal Cadwraeth Arbennig
- 3 Ardal Warchoddedig Arbennig
- 1 Safle Ramsar



4 Ardal Planhigion Pwysig

- Parc Ceirw Dinefwr IPA
- Arfordir Pen-bre IPA
- Twyni Bae Caerfyrddin
- Coetiroedd Mynyddoedd Cambria



1 Ardal Infertebratau Pwysig

- Bae Caerfyrddin a Dyffryn Tywi



Safleoedd Arbennig – Cymru

- 89 Safle o Ddiddordeb Gwyddonol Arbennig



Safleoedd Arbennig – lleol

- 6 Gwarchodfa Natur Leol



*ac eithrio PCBB

Yn Sir Gaerfyrddin:



mae y rhan fwyaf o'n tir wedi'i ddsbarthu fel tir amaethyddol (~80%).



mae o leiaf **35** o'r **55** o gynefinoedd â blaenoriaeth* wedi'u rhestru yng Nghymru.



cofnodwyd dros **240** o rywogaethau â blaenoriaeth* yng Nghymru ar y tir a'r môr.



rhai o'r ardaloedd pwysicaf o gynefin ar gyfer, a phoblogaethau, glöyn byw Britheg y Gors yng Nghymru.



mae poblogaethau pwysig o Lygod Pengrwn y Dŵr, Pathewod a Gwiwerod Coch, prin.



aiddarganfyddwyd Cacynen Gynefinol a Thegeirian y Fign Galchog prin.



mae'r unig gofnodion ar gyfer Chwilen y Draethlin yn y DU a hynny ar hyd ein harfordir.



mae tua **20** o sefydliadau cadwraeth sy'n gweithio'n weithredol i warchod ein rhywogaethau a'n cynefinoedd yn y sir.



mae dros **50** o safleoedd a reolir gan aelodau Partneriaeth Natur Sir Gaerfyrddin.



mae cyfanswm o tua **2600** o blanhigion fasgwlar 'taxa' wedi'u cofnodi yn y sir ers **2000**.



mae rhywogaethau Estron Goresgynol fel Clymog Japan, Jac y Neidiwr a Phluen Parrot, sy'n peri bygythiad parhaus i'n rhywogaethau a'n cynefinoedd brodorol.

*blaenoriaeth – o'r pwysigrwydd pennaf i gadwraeth bioamrywiaeth yng Nghymru

Mae'n rhaid i ni weithio gyda'n gilydd i fynd i'r afael â'r Argyfyngau Hinsawdd a Natur - ni allwn ddatrys un heb ddatrys y llall, ond mae angen i unrhyw ateb fynd i'r afael â'r ddau argyfwng, a pheidio â gwaethgu chwaith.

Darganfyddwch fwy am Natur yn Sir Gâr a sut y gallwch helpu:
sirgar.llyw.cymru/cartref/bioamrywiaeth



Partneriaeth Natur
SIR GÂR • CARMARTHENSHIRE
Nature Partnership



Adroddiad Sefyllfa Byd Natur Sir Gaerfyrddin, 2024

Paratowyd gan Bartneriaeth Natur Sir Gaerfyrddin

Mae'r adroddiad hwn yn grynodedb o Sefyllfa Byd Natur yn Sir Gaerfyrddin. Fe'i hysgrifennwyd gan Bartneriaeth Natur Sir Gaerfyrddin gan ddefnyddio data/gwybodaeth o amrywiaeth o ffynonellau/arbenigedd ac mae'n rhoi trosolwg o'r prif benawdau ac argymhellion ar gyfer pob math o gynefin/grŵp rhywogaeth â blaenoriaeth a ddarganfuwyd yn Sir Gaerfyrddin a'r bygythiadau y maent yn eu hwynebu.

Mae rhagor o wybodaeth am y cynefinoedd a'r rhywogaethau â blaenoriaeth yn y sir a dadansoddiad o bwysau/statws presennol ac argymhellion gweithredu i'w gweld ar dudalennau gwe Partneriaeth Natur Sir Gaerfyrddin ar [dudalennau gwe y Cyngor](#) a [gwefan Canolfan Gwybodaeth Bioamrywiaeth Gorllewin Cymru](#).

1. Y PRIF NEWYDDION

- **Yn fyd-eang**, mae bioamrywiaeth yn dirywio, gyda chyfraddau colled a difodiant yn ddigynsail yn hanes dyn ac yn cyflymu ([WWF Adroddiad Planed Fyw 2022](#)).

Y DU

- Mae adroddiad diweddaraf [Sefyllfa Byd Natur y DU 2023](#) yn datgelu difrifoldeb y sefyllfa ledled y DU o ran graddau colli natur. Cofnodwyd gostyngiad o 19% yn achos llawer o rywogaethau, ac mae 16% o rywogaethau ar eu ffordd i ddifodiant

Cymru

- Mae Cymru a gweddill y DU bellach ymysg y gwledydd mwyaf prin eu natur ar y Ddaear.
- Canfu adroddiad [Sefyllfa Byd Natur Cymru 2023](#) fod 18% o'r rhywogaethau (1 o bob 6) a aseswyd ar drengi, gan gynnwys rhywogaethau fel Llygoden Bengron y Dŵr, y Gylfinir a'r Eog. Mae'r [Durtur a Bras yr Yd](#) eisoes wedi diflannu o'r awyr yn Sir Gaerfyrddin. Mae nifer unigolion y rhywogaethau a aseswyd wedi gostwng 20% ar gyfartaledd.

Mae mwy o newyddion cadarnhaol: Bu cynnydd cyfartalog o 76% ers 1998 o ran chwe rhywogaeth o ystlumod, wedi'i ysgogi'n bennaf gan gynnydd mawr mewn dwy rywogaeth o ystlum sy'n gwella ar ôl prinhad hanesyddol diolch i warchodaeth gynyddol y lleoedd y maent yn byw ynddynt.

- Mae *dosbarthiad* (lleoliad daearyddol) rhywogaethau yng Nghymru hefyd wedi newid – mae rhai grwpiau rhywogaethau yn lleihau ac mae rhai yn cynyddu oherwydd lluo o ffactorau ond mae newid hinsawdd yn un allweddol.

- **Mae'r holl dystiolaeth sydd ar gael yn dangos bod y tueddiadau hyn yn cael eu hadlewyrchu yn Sir Gaerfyrddin.**



Ucheldiroedd/Uplands



Coetiroedd/Woodlands



Gorllifdirroedd/Floodplain



Porfeydd brwyn a glaswellt/Marshy grassland

- 1 Ucheldiroedd / Upland habitats.
- 2 Coetiroedd a choedwigoedd / Woodlands and forestry .
- 3 Tiroedd amaeth /Farmland.
- 4 Glaswelliroedd a gweundiroedd / Lowland grassland and heathland.
- 5 Cymefinoedd arfordriol / Coastal habitats.



Gweundir/Heathland



Afonydd/Rwys



Corsydd/Peatbogs



Doydd/Meadows



Tir Fferm/Farmland



Gwllptiri/Wetland



Arfordiriol/Coastal



Arfordiriol/Coastal

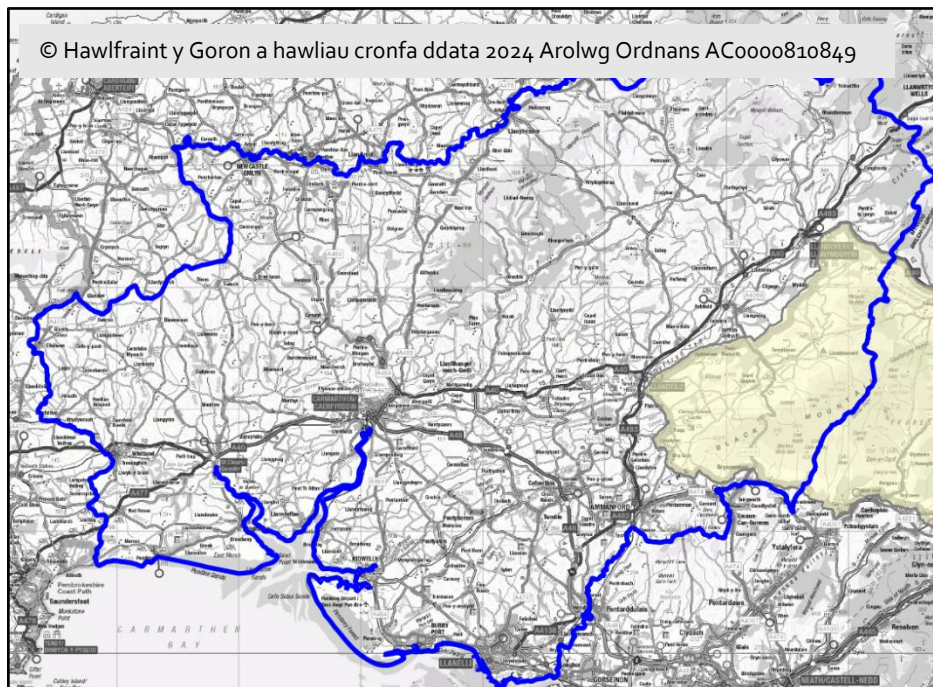


Mannau Agored TrefolUrben

Gwynedd Sir Gaerfyrddin

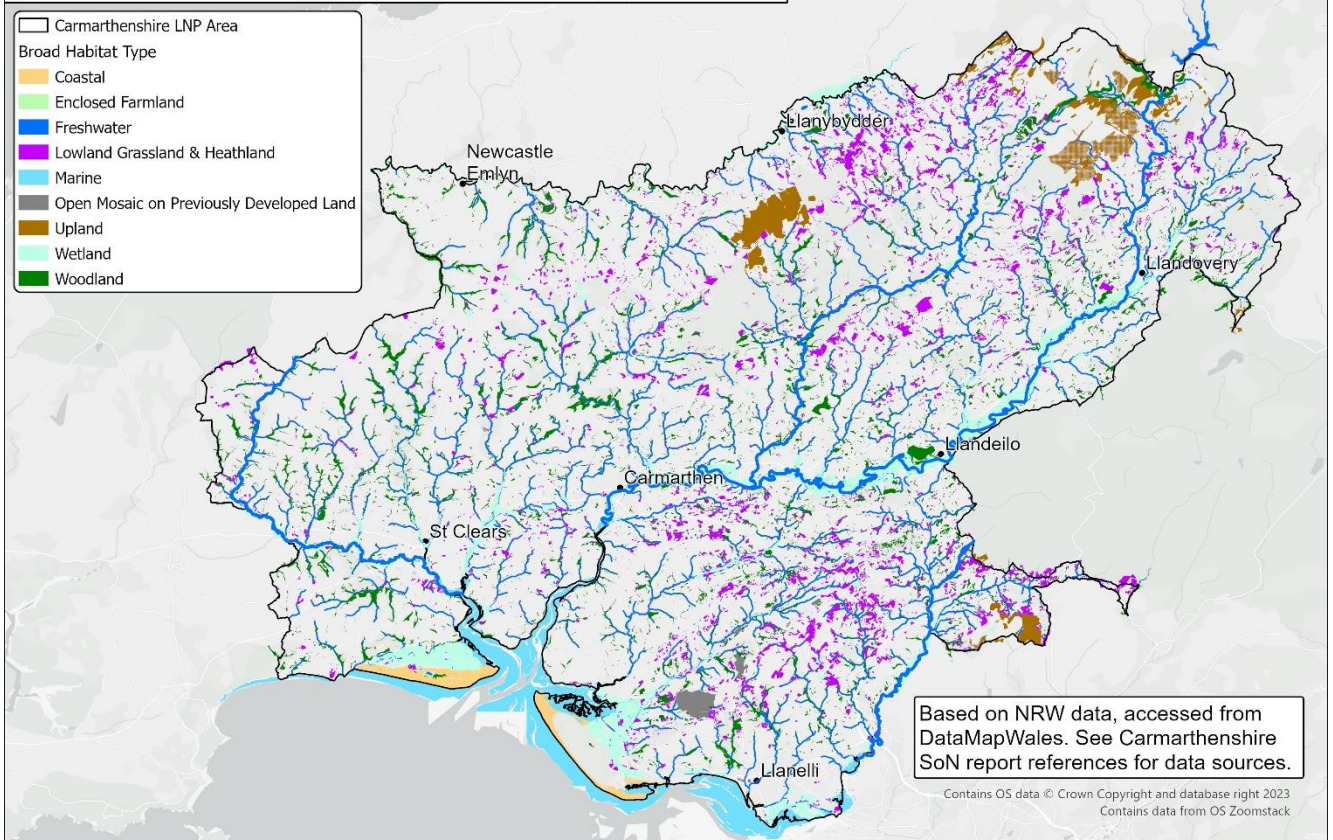
Habitats within Carmarthenshire

Sir Gaerfyrddin



Ardal Partneriaeth Natur Sir Gaerfyrddin (ardal felen sy'n dangos y rhan o'r sir o fewn Parc Cenedlaethol Bannau Brycheiniog).

Carmarthenshire Local Nature Partnership Section 7 Priority Habitats



Arwynebedd (ha)	Gwybodaeth
221,427	Ardal Partneriaeth Natur Sir Gaerfyrddin (wedi'i mesur yn ôl dŵr isel cymedrig ac eithrio'r rhan honno o Sir Gaerfyrddin sydd ym Mharc Naturiol Bannau Brycheiniog)
43,590	Mae tua 20% o ardal Partneriaeth Natur Sir Gaerfyrddin yn gynefinoedd 'Blaenoriaeth'*. D.S. mae'r ffigur hwn yn seiliedig ar fapio Cam 1 CNC. Yn Sir Gaerfyrddin mae 34 o'r 55 o gynefinoedd 'Adran 7' sy'n flaenoriaeth yng Nghymru - gan gynnwys cynefinoedd morol. At ei gilydd mae'r cynefinoedd hyn yn helpu i greu cymeriad y sir ac o bwys mawr o ran gwella gwydnwch ecolegol ledled Cymru.
15,300	89 Safle o Ddiddordeb Gwyddonol Arbennig , 8 Ardal Cadwraeth Arbennig , 5 Gwarchodfa Natur Genedlaethol , 3 Ardal Gwarchodaeth Arbennig ac 1 Safle Ramsar - 7% o ardal y Bartneriaeth Natur Leol.
Arfordir Sir Gâr	Mae holl ardal forol arfordirol Sir Gaerfyrddin yn cael ei gwarchod fel rhan o rwydwaith Ardal Forol Warchoddedig cenedlaethol
305	Ceir chwe Gwarchodfa Natur Leol o fewn ardal Partneriaeth Natur Sir Gaerfyrddin. Mae'r rhain yn safleoedd a gaiff eu rheoli at ddibenion natur a mynediad i'r cyhoedd. Maent o ddiddordeb arbennig yn lleol, a chydabyddir rhai ohonynt yn safleoedd o bwysigrwydd rhanbarthol a chenedlaethol.
7000	Rheolir 51 o safleoedd gan sefydliadau partner o fewn Partneriaeth Natur Sir Gaerfyrddin. Mae rhai o'r safleoedd hyn o fewn safleoedd dynodedig neu maent yn safleoedd dynodedig.
127	Rheolir 25 o safleoedd glaswelltir fel rhan o brosiect Britheg y Gors Caeau Mynydd Mawr Cyngor Sir Caerfyrddin.

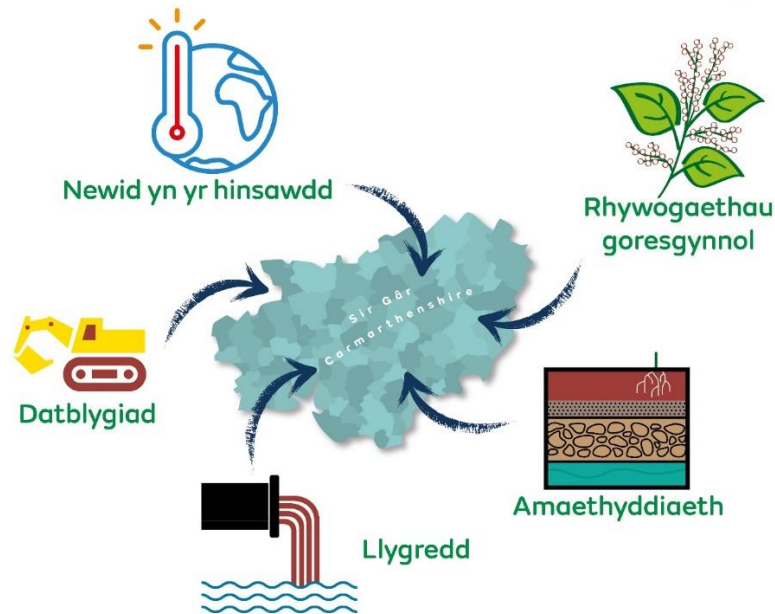
*Rhywogaethau a Chynefinoedd â Blaenoriaeth yng Nghymru yw'r rheiny sydd o bwysigrwydd penodol ar gyfer bioamrywiaeth, ac y cyfeirir atynt mewn deddfwriaeth.

- Yn seiliedig ar wybodaeth arbenigol a'r data gorau sydd ar gael rydym wedi canfod bod llawer o rywogaethau â blaenoriaeth yn Sir Gaerfyrddin yn prnhau, gan gynnwys rhywogaethau a oedd unwaith yn llawer mwy cyffredin, e.e. brithribinau brown a y bras melyn. Mae'r ddau yn gysylltiedig â chynefinoedd pwysig, h.y. perthi a cynefinoedd tir fferm. Mae rhywogaethau 'arbenigol' sydd â gofynion cynefin/bwydo penodol yn llawer mwy tebygol o ddirywio na rhai mwy 'cyffredinol' sy'n gallu defnyddio amrywiaeth o gynefinoedd.
- Mae yna straeon llwyddiant cadwraethol, sy'n dangos y gall gweithredu cadarnhaol wneud gwahaniaeth sylweddol - arweiniodd rheolaeth gadwraeth ac ymdrech arolygu targedig at ailddarganfod Tegeirian y Fign Galchog a Chacynen Gynefinol, a oedd ill dau ar un adeg yn cael eu hystyried yn ddiflanedig yn y sir.

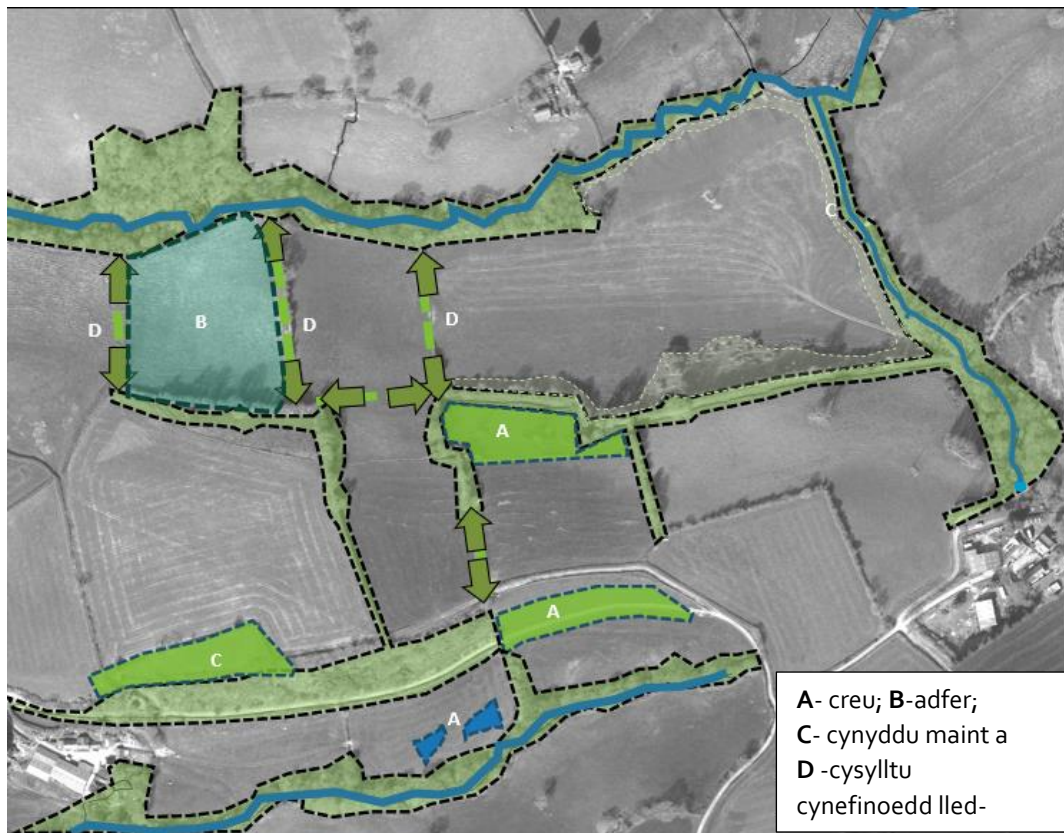
Bygythiadau a phwysau

- Mae gwytnwch ein hamgylchedd naturiol yn cael ei bygwth gan nifer o bwysau: newid hinsawdd, datblygiad, amaethyddiaeth, llygredd, Rhywogaethau Estron Goresgynnol.

Pwysau sy'n effeithio ar wytnwch ecosystemau yn Sir Gaerfyrddin



- Mae newid yn yr hinsawdd yn effeithio ar ein bywyd gwyllt, er enghraifft, mae ymchwil sy'n gysylltiedig â Sir Gaerfyrddin wedi dangos bod y tymheredd mewn nentydd ac afonydd Cymru wedi codi 1°C ar gyfartaledd yn y 40 mlynedd diwethaf. Mae hyn wedi arwain at newid sylweddol yn nifer y pryfed a'r infertebratau a geir mewn cyrsiau dŵr gydag effeithiau amlwg ar rywogaethau eraill sy'n dibynnu arnynt.
- Er mwyn sicrhau bod ein hamgylchedd naturiol yn fwy gwydn, mae angen i ni greu '*rhagor o gynefinoedd mwy, gwell a chydgysylltiedig*' drwy:
 - wella cyflwr ecolegol cynefinoedd ar draws y sir,
 - cynyddu maint y cynefinoedd hyn,
 - creu cysylltiadau rhyngddynt.



Mae'r camau i wella gwytnwch rhwydwaith yn cynnwys: AR Y BRIG gwella cyflwr cynefinoedd presennol ac AR Y GWAELOD (A) creu cynefin newydd, (B) adfer cynefin, (C) cynyddu maint cynefinoedd a (D) cysylltu cynefinoedd.

DS Diagram cynrychioliadol yw hwn - gallai llawer mwy o opsiynau fod yn hyfyw, a gellir cyflawni'r camau hyn ar unrhyw raddfa.



Rhai o'r miloedd o rywogaethau a gofnodwyd yn Sir Gaerfyrddin (o'r chwith i'r dde, o'r top i'r gwaelod): Gwyfyn Gem Bres Loyw, Llyffant Dafadennog, haid o Bibyddion y Tywod (W. Parry), Caldrist y Gors, Pathew (S. Musgrave), Plu'r Gweunydd, Britheg Berlog Fach, Ffwng Cynr Melyn, Gwenoliaid (R. Parry), Morwellt (B. Jones/[Ocean Image Bank](#)), Troellwr Mawr (D. Rees), Ystlum Pedol Mwyaf (T. McOwat), Mursen Fawr Wych, blodau dolydd, Gwiber.

Cam cadarnhaol

- Mae cannoedd o unigolion a llawer o sefydliadau yn helpu bywyd gwyllt Sir Gaerfyrddin. Maent yn gwneud ymdrech i roi budd i gadwraeth bywyd gwyllt mewn ystod o ffyrdd gwahanol, megis gwirfoddoli, nodi, monitro, codi ymwybyddiaeth ac ymgymryd â gwaith cadwraeth ymarferol ar y tir. Mae grwpiau hirsefydlog fel [Naturiaethwyr Llanelli](#) a [Chlwb Adar Sir Gaerfyrddin](#) wedi bodoli ers degawdau ac mae ganddynt ystod o wybodaeth am amgylchedd naturiol Sir Gaerfyrddin. Yn fwy diweddar, mae grwpiau fel [Grŵp Dolydd Sir Gaerfyrddin](#) yn cyfarfod i rannu gwybodaeth a phrofiad am reoli eu tir ar gyfer bioamrywiaeth.

- Mae [Partneriaeth Natur Sir Gaerfyrddin](#) (CNP) yn grŵp o dros 20 o sefydliadau a mwy o aelodau cyfatebol. Wedi'i sefydlu ym 1988, mae Partneriaeth Natur Sir Gaerfyrddin yn cynnwys nifer o bartneriaid allweddol sydd â gwybodaeth, profiad a brwdfrydedd helaeth dros fioamrywiaeth y sir.

Mae'r Bartneriaeth yn darparu cyfleoedd i sefydliadau cadwraeth, ecolegwyr a chofnodwyr rwydweithio, rhannu profiadau a datblygu prosiectau ar y cyd.

- Mae gennym un o boblogaethau pwysicaf Glöynnod Byw Brith y Gors yng Nghymru. [Prosiect Britheg Cors Caeau Mynydd Mawr](#), dan arweiniad CSC, sy'n gweithio i gefnogi datblygiad lleol a chadwraeth y glöyn byw hwn ar Restr Goch y DU, sydd mewn perygl o ddiplannu yn y DU.

Gwastadeddau Llanelli yw un o'r safleoedd pwysicaf yng Nghymru ar gyfer Llygoden Bengron y Dŵr ac rydym wedi creu cynefin newydd i'r rhywogaeth hon ar dir CSC. Mae Cilfach Tywyn yn cefnogi niferoedd rhyngwladol pwysig o adar gwyllt a rhydwyr sy'n gaeafu sy'n bwydo yn y morfeydd heli ac ar yr ardaloedd rhynglanwol. Gellir gweld cyfran uchel o'r rhain yn clwydo yng Nghanolfan Gwlyptir Llanelli – Ymddiriedolaeth Adar y Gwlyptir yn ystod llanw uchel.







Roedd Partneriaeth Natur Sir Gaerfyrddin yn allweddol yn sefydlu [Partneriaeth Gwiwerod Coch Canolbarth Cymru](#), sy'n ceisio diogelu'r rhywogaeth hon, y'i gwelir yn bennaf yng nghoedwigoedd canolbarth Cymru.

2. Y NEGESEUON ALLWEDDOL

Sir Gaerfyrddin - gwasanaethau cynefinoedd ac ecosystemau naturiol:

- Mae Sir Gaerfyrddin yn gartref i amrywiaeth o gynefinoedd lled-naturiol, o'r ucheldir yn y gogledd a'r dwyrain, i'r glaswelltiroedd, afonydd, coetiroedd a gwlyptiroedd yn yr iseldir, hyd at yr arfordir yn y de. Mae ein tirweddau amaethyddol yn cefnogi rhwydweithiau cysylltu pwysig o wrychoedd, coetir, cyrsiau dŵr, a chynefinoedd gwerthfawr eraill. Mae'r rhwydwaith hwn o gynefinoedd cysylltiedig ar draws y sir yn un o'r rhesymau pam mae bioamrywiaeth Sir Gaerfyrddin wedi bod mor gyfoethog. Os cânt eu rheoli'n dda, bydd y rhwydweithiau hyn yn cefnogi adferiad natur ac amrywiaeth gyfoethog o rywogaethau.

- Yn ogystal â'i werth cynhenid, mae bywyd gwyllt a chynefinoedd yn darparu '[gwasanaethau ecosystem](#)' pwysig sydd o fudd i bob un ohonom, e.e. atal llifogydd, darparu bwyd, storio carbon, lleoedd naturiol ar gyfer hamddena sy'n cefnogi ein llesiant. Mae'r gwasanaethau hyn yn cael eu darparu i ni i gyd, yn rhad ac am ddim, bob dydd.






Gwasanaethau cyflenwi - unrhyw fath o fudd i bobl y gellid ei gael o fyd natur.	 BWYD	 DEUNYDDIAU CRAI	 MEDDYGINIAETH	 DŴR CROYW
Gwasanaethau cefnogi - mae'r prosesau hyn yn caniatáu i'r ddaear gynnal bywyd. Hebddynt ni fyddai'r gwasanaethau eraill yn bodoli.	 CYNEFINOEDD	 AMRYWIAETH ENETIG	 FFOTOSYNTHESIS	 AILGYLCHU MAETHOLION
Gwasanaethau rheoleiddio - maent yn gweithio gyda'i gilydd i wneud ecosystemau yn lân, yn gynaliadwy, yn weithredol ac yn gydnherth yn wyneb newid.	 RHEOLAETH FIOLEGOL	 RHEOLI'R HINSAWDD	 RHEOLEIDDIO DŴR	 PEILLIO
Gwasanaethau diwylliannol - yw'r buddion anafaterol sy'n cyfrannu at ddatblygiad a chynnydd pobl.	 HAMDDEN	 YSBRYDOLIAETH	 TWRISTIAETH	 YSBRYDOL

Sir Gaerfyrddin gydnherth

- Rhaid rheoli rhwydwaith safleoedd gwarchoddedig Sir Gaerfyrddin (Safleoedd o Ddiddordeb Gwyddonol Arbennig, Ardaloedd Cadwraeth Arbennig, Ardaloedd Gwarchodaeth Arbennig, Gwarchodfeydd Natur Cenedlaethol a safle Ramsar) er mwyn sicrhau statws cadwraeth ffafriol. Dylai safleoedd bywyd gwyllt allweddol gael cynlluniau rheoli cyfoes, rhaglenni monitro, a'r adnoddau yn eu lle i'w rheoli'n barhaus.
- Ni fydd safleoedd gwarchoddedig yn unig yn gwarchod bioamrywiaeth gyfoethog Sir Gaerfyrddin. Mae'n hanfodol bod y safleoedd hyn wedi'u cysylltu o fewn rhwydwaith ehangach gwydn o gynefinoedd ar draws y sir i alluogi symud bioamrywiaeth ar draws ein tirweddau.

Mae [Rhwydweithiau Ecolegol Gwydn](#) yn rhwydweithiau o gynefinoedd mewn cyflwr ecolegol da sy'n cysylltu safleoedd gwarchoddedig a manau eraill sy'n ymwneud â bioamrywiaeth ar draws y dirwedd ehangach, gan ddarparu'r budd mwyaf posibl i fywyd gwyllt a llesiant.

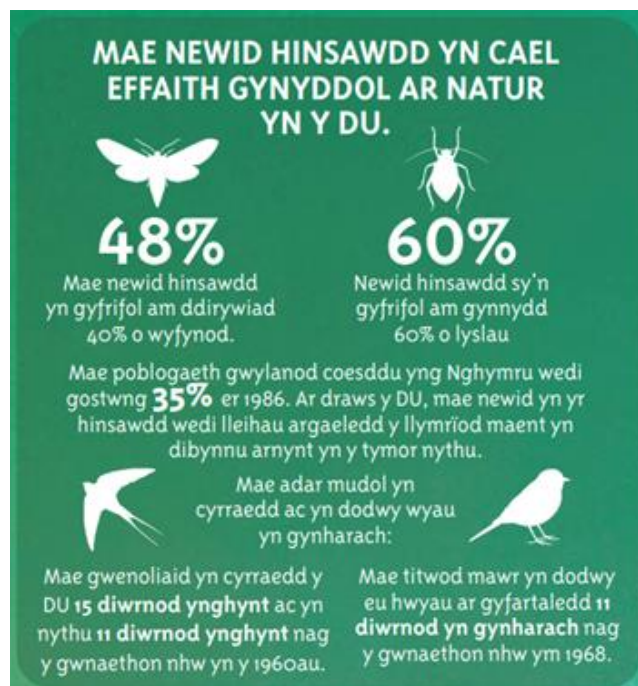
- Er mwyn cefnogi adferiad natur a gwytnwch ecolegol, mae angen i ni sicrhau bod ardaloedd a rhwydweithiau o gynefinoedd yn **fwy neu'n fwy helaeth, wedi'u cysylltu'n well** ac mewn **gwell cyflwr** i gefnogi bioamrywiaeth. Mae angen i'r rhwydweithiau hyn fod yn amrywiol, o raddfa a maint digonol, mewn cyflwr gweithredol da ac yn rhan o fosaigau cysylltiedig, os ydynt am alluogi rhywogaethau a chynefinoedd i addasu'n llwyddiannus i bwysau a newid

 Amrywiaeth O siarad yn gyffredinol, mae ecosystemau mwy amrywiol yn fwy cydnherth i ddylanwadau allanol a'u heffeithiau. Mae hyn yn cynnwys amrywiaeth fiolegol, daearegol a ffisegol	 Cysylltedd Mewn ecosystemau a rhyngddynt	 Graddfa a Maint Mwyaf i gyd y mae'r ecosystem yn ymestyn, heb dorri, y mwyaf cydnherth y mae'n debygol o fod	 Cyflwr Mae angen i ecosystemau fod yn iach er mwyn gweithredu'n effeithiol, er mwyn cyflawni ystod o wasanaethau ecosystem pwysig	 Addasrwydd Gallu ecosystemau i addasu i ddiwyddiadau, gan ddeall nad yw ecosystemau'n sefydlog a byddant yn newid gydag amser
--	---	---	--	--

- Mae angen i ni ystyried sut y gall Sir Gaerfyrddin ymateb i darged Llywodraeth Cymru o ddiogelu o leiaf 30% o'r tir a 30% o'r môr erbyn 2030 (cefnogi nod Confensiwn Amrywiaeth Fiolegol) a'r ffordd orau o gymryd camau effeithiol.
- Bydd Partneriaeth Natur Sir Gaerfyrddin yn nodi meysydd blaenoriaeth ar gyfer gweithredu i adeiladu gwytnwch ecosystemau. Mae gwaith cadarnhaol eisoes yn cael ei wneud gan gynnwys ffermio mewn modd cydnaws â natur, adfer mawndir, rheoli glaswelltir a phlannu coetiroedd newydd mewn ardaloedd priodol.

Bygythiadau a phwysau

- Mae'r argyfyngau hinsawdd a natur yn rhyng-gysylltiedig. Mae angen integreiddio polisiau newid yn yr hinsawdd â pholisiau bioamrywiaeth. Ni allwch ddatrys y naill heb ddatrys y llall. Bydd y gwasanaethau ecosystem y mae cynefinoedd lled-naturiol yn eu darparu, ac a all helpu i liniaru newid yn yr hinsawdd, e.e. gwlyptiroedd sy'n lliniaru llifogydd a chynefinoedd mawndir sy'n dal carbon, hefyd yn cael eu colli oni bai ein bod yn darparu ar gyfer adfer natur. Mae angen inni fod yn ymwybodol o gynigion ar gyfer newid yn yr hinsawdd sy'n gwaethygu'r argyfwng natur megis plannu coed ar gynefinoedd sy'n cynnal bioamrywiaeth, ac sydd eisoes yn storio carbon. **Mae angen i unrhyw ateb fynd i'r afael â'r ddau argyfwng, a pheidio â gwaethygu ychwaith.**



Ffynhonnell: [Adroddiad Sefyllfa Byd Natur, 2019](#)

- Mae bygythiadau lleol i fywyd gwylt Sir Gaerfyrddin yn adlewyrchu llawer o dueddiadau cenedlaethol, megis colli a darnio cynefinoedd, pwysau o ganlyniad i ddatblygu, rheolaeth amhriodol, cyflwyno rhywogaethau anffordorol ac effaith newid hinsawdd. Mae bygythiadau o'r fath yn llawer rhy real gyda rhywogaethau â blaenoriaeth yn diflannu/bron â diflannu o'r sir, gan gynnwys [Gylfinirod](#) magu dros yr 20 mlynedd diwethaf (gan adlewyrchu gostyngiad cyflym yng Nghymru o [fwy na 60% yn yr 20 mlynedd diwethaf](#)) a thegeirian llydanwyrdd bach yn gysylltiedig â'r gostyngiad yn nifer y dolydd gwair llawn rhywogaethau. Cofnodwyd yr olaf ar ddim ond pedwar 'hectad' (10x 10 km sgwâr) yn Sir Gaerfyrddin rhwng 2000 a 2019 (Cofiadur Planhigion Sirol, pers comm.).

- Er bod gennym gyfoeth o ddata am rai rhywogaethau, mae llawer nad ydym yn ei wybod am rai rhywogaethau neu ddiffyg cysondeb wrth gasglu data sy'n ei gwneud yn anodd i ni nodi ac adrodd yn hyderus ar y newidiadau mewn bioamrywiaeth dros amser.

Cymryd camau cadarnhaol

- **Cymhlethdod** – mae'r cynefinoedd a'r rhywogaethau sy'n rhan o amgylchedd naturiol Sir Gaerfyrddin yn gymhleth ac yn rhyngberthynol. Mae'n rhaid i ni ystyried ystod o atebion a syniadau dyfeisgar i wella gwytnwch y cynefinoedd yr ydym yn eu rheoli.

- **Rydym yn gweithio'n well gyda'n gilydd** – mae'n rhaid i sector amgylcheddol Sir Gaerfyrddin barhau i gydweithio a sefydlu blaenoriaethau ar y cyd ar gyfer adfer byd natur, gan gydgyssylltu camau gweithredu, blaenoriaethau ac adnoddau i gyflawni nodau cytûn. Mae angen i ni weithio gyda'n gilydd, rhannu syniadau, gwybodaeth a barn arbenigol, a thynnu sylw at yr ystod o fanteision o ran ein prosiectau cadwraeth e.e. [Prosiect Britheg y Gors ar Gaeau'r Mynydd Mawr](#). Mae Partneriaeth Natur Sir Gaerfyrddin mewn lle da i wneud hyn.

- **Ffermio a natur** – amaethyddiaeth [sy'n cyfrif am oddeutu 80% o'r defnydd tir yn Sir Gaerfyrddin](#). Gall rheoli tir mewn ffordd gynaliadwy gefnogi'r broses o greu a gwella rhwydweithiau ecolegol gwydn.

Mae gan gynlluniau amaethyddol-amgylcheddol y dyfodol yng Nghymru y potensial i chwarae rhan sylweddol o ran dylanwadu ar adferiad natur.

- Hyd yn oed ar adegau o ansicrwydd economaidd, **rhaid i wariant ar yr amgylchedd fod yn flaenoriaeth uchel ar yr agenda wleidyddol**, mae'n opsiwn "buddsoddi i arbed," gan atal colledion pellach na ellir eu gwrthdroi ac a fydd yn y pen draw yn effeithio ar ecosystemau ac arnom ni hefyd. Mewn amgylcheddau trefol, mae coed ac ardaloedd gwyrdd naturiol yn cyfrannu at Seilwaith Gwyrdd ac yn aml maent yn darparu atebion cost-effeithiol sy'n seiliedig ar natur ac sy'n gallu mynd i'r afael â materion fel draenio a llifogydd, gwresogi trefol, llifogydd, gwelliannau ansawdd aer, iechyd meddyliol a chorfforol, a llesiant. Mae'n rhaid i fyd natur fod yn rhan annatod o adfywio a phrosiectau adeiladu newydd.

- Mae'n rhaid i ni **feithrin ymwybyddiaeth ac ymgysylltu â'r amgylchedd naturiol** - o unigolion i dirfeddianwyr a rheolwyr, sector busnes i'r rheiny sy'n gwneud penderfyniadau. Mae angen cyngor ymarferol hawdd ei gyrraedd er mwyn i gymunedau a thirfeddianwyr ymgymryd â chamau gweithredu cadarnhaol; mae [Grŵp Dolydd Sir Gaerfyrddin](#) yn enghraifft dda o hyn.

- **Cynyddu ymgysylltu cymunedol a chyfleoedd gwirfoddoli**. Mae cyfoeth o arbenigedd a grym pobl yn ein rhwydweithiau gwirfoddol. Mae gwirfoddoli mewn prosiectau sy'n seiliedig ar natur bellach yn gysylltiedig â darparu manteision llesiant, yn ogystal â gwella dealltwriaeth a gwerth y byd naturiol ymhlith gwirfoddolwyr. Mae Prosiect Lleoedd Lleol ar gyfer Natur Sir Gaerfyrddin, a ariennir gan Lywodraeth Cymru, yn enghraifft o'r dull hwn.

- Rhaid i gyrrff cyhoeddus fod yn barod i fabwysiadu ffyrdd newydd o weithio, a blaenoriaethu darparu seilwaith glas a gwyrdd a fydd yn creu rhwydweithiau ecolegol, yn darparu atebion sy'n seiliedig ar natur, yn fuddiol i gymunedau, ac yn rhoi datblygu cynaliadwy a meddwl yn wyrdd wrth wraidd penderfyniadau lleol. Rhaid i gyrrff cyhoeddus ddangos tystiolaeth o gyflawni'u dyletswydd mewn perthynas â Deddf yr Amgylchedd (Cymru) 2016, yn ogystal â Deddf Llesiant Cenedlaethau'r Dyfodol 2015, ac o gyrraedd targedau Carbon Sero-net.

Partneriaeth Natur Sir Gaerfyrddin



Clwb Adar Sir Gaerfyrddin
Carmarthenshire Bird Club



INITIATIVE FOR NATURE
CONSERVATION CYMRU

LLANELLI NATURALISTS
NATURIAETHWYR LLANELLI



WEST WALES
BIODIVERSITY INFORMATION CENTRE
CANOLFAN WYBODAETH BIOAMRYWIAETH
GORLLEWIN CYMRU



WWT Vincent Wildlife Trust

amphibian and reptile
conservation 

Cysylltwch â ni

Swyddog Bioamrywiaeth: Bioamrywiaeth@sirgar.gov.uk

www.sirgar.llyw.cymru/bioamrywiaeth